

Aleksandrów Kujawski 16 04 2026

DUDIM.262.Z.4.2026

PROGRAM FUNKCJONALNO – UŻYTKOWY

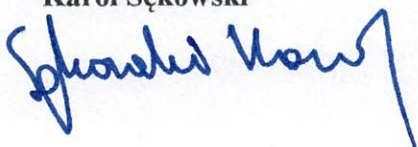
Budowa dwóch odcinków chodnika

przy drodze powiatowej nr 2602C Ciechocinek - Dąbrówka

działka o nr ewidencyjnym 294/2, obręb Raciażek, gmina Raciażek

Opracował:

Karol Sękowski



PROGRAM FUNKCJONALNO UŻYTKOWY
Wykonanie dwóch odcinków chodnika przy drodze powiatowej nr 2602C Ciechocinek – Dąbrówka

ZAWARTOŚĆ I PRZEDMIOT PROGRAMU FUNKCJONALNO-UŻYTKOWEGO

I CZĘŚĆ OPISOWA

- 1 OPIS OGÓLNY PRZEDMIOTU ZAMÓWIENIA I STANU OBECNEGO TERENU OBJĘTEGO BUDOWĄ CHODNIKA.

Odcinek nr 1: Aleja 700-lecia, budowa chodnika pomiędzy ulicami Brzozową i Glinki

Chodnik należy zlokalizować w pasie drogi powiatowej Al. 700-lecia po stronie lewej jadąc w kierunku od ulicy Brzozowej do ulicy Glinki. Istniejące pobocze drogi powiatowej jest terenem nieutwardzonym. Chodnik należy zlokalizować w pasie zieleni z zachowaniem odległości minimum 1 m od istniejącej krawędzi drogi powiatowej.

Stan obecny przedstawiono na fotografiach poniżej.

Zdjęcie nr 1. Początek chodnika od strony ulicy Brzozowej.



Zdjęcie nr 2. Istniejący pas zieleni i zjazd w obrębie przebiegu projektowanego chodnika pomiędzy istniejącymi zjazdami.



PROGRAM FUNKCJONALNO UŻYTKOWY
Wykonanie dwóch odcinków chodnika przy drodze powiatowej nr 2602C Ciechocinek – Dąbrówka

Odcinek nr 2: Aleja 700-lecia, budowa chodnika pomiędzy ulicami Paśniki i Podgórną.

Chodnik należy zlokalizować w pasie drogi powiatowej Al. 700-lecia po stronie lewej jadąc w kierunku od ulicy Paśniki do ulicy Podgórnej. Istniejące pobocze drogi powiatowej jest terenem nieutwardzonym. Przy poboczu ze względów bezpieczeństwa są zlokalizowane stalowe bariery energochłonne. Przebieg chodnika należy przewidzieć od połączenia z istniejącym chodnikiem w ul. Paśniki w kierunku do ulicy Bema. Przed skrzyżowaniem z ulicą Bema należy zorganizować przejście dla pieszych. Z uwagi na brak dostępu do terenu nie ma możliwości przedłużenia chodnika i połączenia z ulicą Bema. Istniejącą ścieżkę rowerową z kostki brukowej po przeciwnej stronie drogi do skrzyżowania z ulicą Podgórną należy poszerzyć do 2,50 m i wprowadzić organizację wprowadzającą możliwość poruszania się po tym odcinku pieszych i rowerzystów.

Stan obecny przedstawiono na fotografiach poniżej.

Zdjęcie nr 1. Widok miejsca włączenia do istniejącego chodnika w ul. Paśniki



Zdjęcie nr 2. Widok skrzyżowania ulic Al. 700 lecia – Bema – Podgórna



PROGRAM FUNKCJONALNO UŻYTKOWY
Wykonanie dwóch odcinków chodnika przy drodze powiatowej nr 2602C Ciechocinek – Dąbrówka

Zdjęcie nr 3. Poszerzenie istniejącej ścieżki rowerowej do 2,50 m.



Zdjęcie nr 4. Istniejący ściek podchodnikowy do zachowania



PROGRAM FUNKCJONALNO UŻYTKOWY
Wykonanie dwóch odcinków chodnika przy drodze powiatowej nr 2602C Ciechocinek – Dąbrówka

Zdjęcie nr 5. Istniejące ogrodzenie w pasie drogowym do przestawienia.



PROGRAM FUNKCJONALNO UŻYTKOWY

Wykonanie dwóch odcinków chodnika przy drodze powiatowej nr 2602C Ciechocinek – Dąbrówka

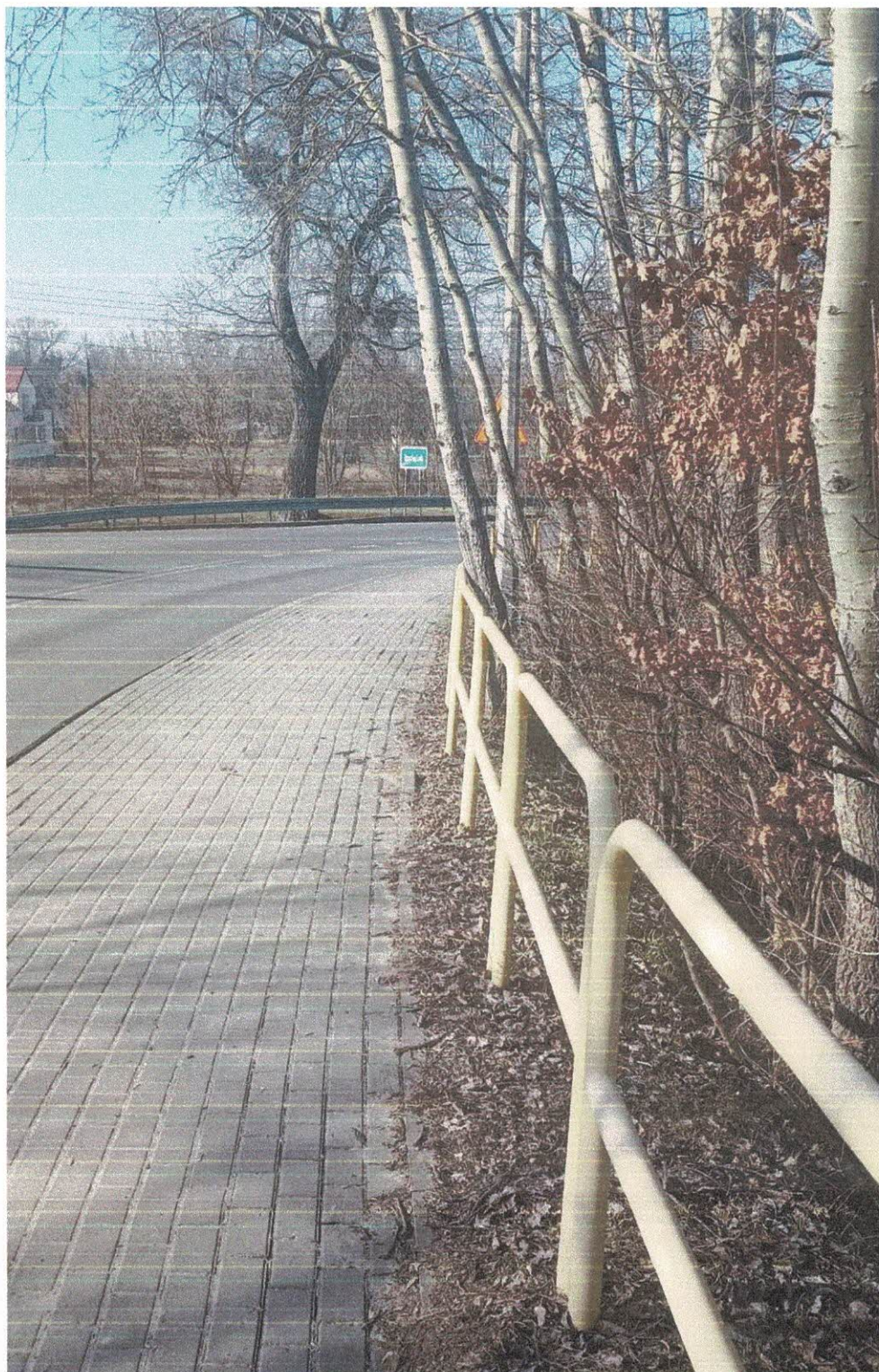
Zdjęcie nr 6. Planowany przebieg chodnika od strony ul. Pasieki



PROGRAM FUNKCJONALNO UŻYTKOWY

Wykonanie dwóch odcinków chodnika przy drodze powiatowej nr 2602C Ciechocinek – Dąbrówka

Zdjęcie nr 7. W związku z planowanym przejściem poprawić widoczność przy dojeździe do skrzyżowania



PROGRAM FUNKCJONALNO UŻYTKOWY

Wykonanie dwóch odcinków chodnika przy drodze powiatowej nr 2602C Ciechocinek – Dąbrówka

- 1.1 PARAMETRY OKREŚLAJĄCE ZAKRES ROBÓT OBJĘTYCH PROGRAMEM
- 1.2 OGÓLNE WŁAŚCIWOŚCI FUNKCJONALNO-UŻYTKOWE
- 2 WYMAGANIA ODNOŚNIE PRZEDMIOTU ZAMÓWIENIA
 - 2.1 WYMAGANIA OGÓLE
 - 2.2 OGÓLNE WARUNKI WYKONANIA I ODBIORU ROBÓT
 - 2.3 WYMAGANIA SZCZEGÓŁOWE
 - a/zagospodarowanie terenu
 - b/wymagania dotyczące architektury

II CZĘŚĆ INFORMACYJNA PFU

- 1 DOKUMENTY POTWIERDZAJĄCE ZGODNOŚĆ ZAMIERZENIA BUDOWLANEGO Z WYMAGANIAMI WYNIKAJĄCYMI Z ODRĘBNYCH PRZEPISÓW
 - 1.1 UZYSKANIE KOMPLETU MAP DO CELÓW BUDOWLANYCH
 - 1.2 DODATKOWE WYTYCZNE I UWARUNKOWANIA ZWIĄZANE Z REALIZACJĄ ZADANIA

Zawartość i przedmiot Programu Funkcjonalno- Użytkowego

- I. Program funkcjonalno-użytkowy zawiera:
 - a/ stronę tytułową;
 - b/ część opisową;
 - c/ część informacyjną

1. Opis ogólny przedmiotu zamówienia:

2. Ogólne wymagania odnośnie przedmiotu zamówienia

- a/ charakterystyczne parametry określające zakres robót budowlanych
- b/ aktualne uwarunkowania wykonania przedmiotu zamówienia;
- c/ ogólne właściwości funkcjonalno-użytkowe;
- d/ szczegółowe właściwości funkcjonalno – użytkowe wyrażone we wskaźnikach powierzchniowo - kubaturowych

3. Wymagania zamawiającego w stosunku do przedmiotu zamówienia określono, podając wymagania dotyczące;

- a/ przygotowania terenu budowy;
- b/ architektury;
- c/ konstrukcji;
- d/ wykończenia;
- e/ zagospodarowania terenu

Część informacyjna programu funkcjonalno-użytkowego obejmuje;

PROGRAM FUNKCJONALNO UŻYTKOWY

Wykonanie dwóch odcinków chodnika przy drodze powiatowej nr 2602C Ciechocinek – Dąbrówka

- a/ dokumenty potwierdzające zgodność zamierzenia budowlanego z wymaganiami wynikającymi z odrębnych przepisów;
- b/ oświadczenie zamawiającego stwierdzające jego prawo do dysponowania nieruchomością na cele budowlane
- c/ przepisy prawa i normy związane z projektowaniem i wykonaniem zamierzenia budowlanego;
- d/ inne posiadane informacje i dokumenty

I. CZĘŚĆ OPISOWA

I.1 Opis ogólny przedmiotu zamówienia

Przedmiotem zamówienia jest wykonanie dokumentacji projektowej, a następnie wybudowanie 2 odcinków chodnika wzdłuż drogi powiatowej nr 2602C Ciechocinek – Dąbrówka na działce nr 294/2, obręb Raciążek, gmina Raciążek.

Dla realizacji zadania Inwestor w drodze przetargu wyłoni Wykonawcę do zlecenia opracowania dokumentacji i wykonania robót budowlanych.

Program ogólny przedmiotu zamówienia

1. Wykonanie kompleksowej dokumentacji budowlanej wraz z uzyskaniem pozwolenia na budowę lub zgłoszenia w ramach dokumentacji Wykonawca zapewni przeprowadzenie wszelkich niezbędnych prac poprzedzających proces projektowy. W szczególności w zakresie dokumentacji uwzględnić należy:
 - wykonanie projektu budowlanego łącznie z projektem zagospodarowania terenu, wraz z wszystkimi niezbędnymi uzgodnieniami.
2. Przeprowadzenie budowy:
 - a/ wykonanie chodnika według opracowanego projektu,

Projekt techniczny chodnika należy opracować w zgodzie z przepisami prawnymi i normami związanymi z projektowaniem i wykonaniem przedmiotu zamówienia, do których zaliczyć należy:

- Ustawa Prawa Budowlanego (Dz.U. Dz 2003r. nr 207, poz. 2016 z późn. zm.)
- Rozporządzenie Ministra Infrastruktury w sprawie szczegółowego zakresu i formy projektu budowlanego z dnia 03.07.2003r. (Dz.u.2003r. nr 120 poz. 1133).
- Rozporządzenie Ministra Infrastruktury z dnia 12.04.2002r. W sprawie warunków technicznych, jakim powinny odpowiadać budynki i ich usytuowanie (Dz.U. nr 75.poz 690 z późn. zm.)

Dokumentacja projektowa, dla której konieczne jest uzyskanie pozwolenia na budowę lub zgłoszenia, składa się w szczególności z:

1. Projektu budowlanego w zakresie uwzględniającym specyfikę robót budowlanych;
2. Przedmiaru robót;
3. Informacji dotyczącej bezpieczeństwa i ochrony zdrowia (BIOZ), w przypadkach, gdy jej opracowanie jest wymagane na podstawie odrębnych przepisów.

Dokumentacja projektowa winna być wykonana w 4 egz. składających się z następujących elementów:

- wypis z miejscowego planu zagospodarowania przestrzennego – jeżeli będzie taka potrzeba

PROGRAM FUNKCJONALNO UŻYTKOWY

Wykonanie dwóch odcinków chodnika przy drodze powiatowej nr 2602C Ciechocinek – Dąbrówka

- wypis z rejestru gruntu
- część opisowa,
- część rysunkowa,
- informacja o bezpieczeństwie ochronie zdrowia,
- wszystkie niezbędne uzgodnienia i pozwolenia towarzyszące oraz inne, jeśli będą wymagane.

Na podstawie dokumentacji należy uzyskać pozwolenie na budowę lub zgłoszenie z klauzulą ostateczności. Rozwiązania materiałowe powinny spełnić wszystkie wymagania wynikające z przepisów (posiadać aprobaty, atesty, deklaracje zgodności, certyfikaty). Dokumentacja powinna zostać opracowana w wersji drukowanej oraz elektronicznej (części opisowej i obliczeniowej – edytor tekstu i arkusz kalkulacyjny, lub PDF, część rysunkowa – plik dwg i PDF)

1.1.1. Parametry określające zakres robót objętych programem

Zaprojektowanie i wybudowanie 2 odcinków chodnika. Przewidziany do zaprojektowania i budowy obiekt został opisany w dalszej części PFU.

Wymagana jest wizja lokalna, a podane w programie funkcjonalno-użytkowym informacje nie zwalniają z konieczności przeprowadzenia wizji lokalnej w terenie i przewidzenie innych nieprzewidzianych w programie uwarunkowań. W trybie opracowania Dokumentacji Projektowej należy uzgodnić Projekt z właścicielami mediów znajdujących się w bezpośrednim sąsiedztwie lub w przebiegu projektowanych odcinków chodnika:

- a) Entri Polska, ul. 1 Maja 18, 96-500 Sochaczew - w zakresie istniejącej infrastruktury gazowej
- b) CityLink,, ul. Azymutalna 9, 80-298 Gdańsk – w zakresie istniejącej infrastruktury teletechnicznej
- c) Gmina Miejska Ciechocinek – w zakresie przesunięcia słupa betonowego z kamerą przy skrzyżowaniu z ulicą Podgórną

do niniejszego Programu Funkcjonalno-Użytkowego dołączono warunki techniczne wydane przez Gminę Raciążek.

Prace projektowe należy wykonać w zakresie niezbędnym do realizacji w/w zadania. Przyjęte rozwiązania techniczne powinny prowadzić do minimalizacji kosztów wykonania przedmiotowych zadań.

Dokumentacja projektowa wraz z niezbędnymi uzgodnieniami branżowymi winna być kompletna z punktu widzenia celu, któremu ma służyć oraz spełnić obowiązujące przepisy Prawa Budowlanego, przepisy techniczno-budowlane, przepisy powiązane i normy.

Zamówienie obejmuje:

- a/ sporządzenie projektu budowlanego oraz specyfikacji technicznej.
- b/ wykonanie robót budowlanych na podstawie w/w dokumentacji

1.1.2 Ogóle właściwości funkcjonalno- użytkowe.

Chodnik zaprojektować na istniejącym poboczu nieutwardzonym.

PROGRAM FUNKCJONALNO UŻYTKOWY
Wykonanie dwóch odcinków chodnika przy drodze powiatowej nr 2602C Ciechocinek – Dąbrówka

Przyjąć należy następujące wskaźniki:

1) Chodnik wzdłuż Al. 700 lecia na odcinku od ulicy Brzozowej do ulicy Glinki

Szacunkowa długość chodnika	ok. 70 m
Szerokość chodnika	2,0 m
Powierzchnia zabudowy chodnika wraz z dojściem do skrzynek pocztowych	ok. 144,00 m ²
Obrzeże chodnikowe 8 x 30 x 100	ok. 152 m
Nawierzchnia z kostki brukowej betonowej	materiał powierzony przez Inwestora
Spadek poprzeczny chodnika	1,5-2 %
Odprowadzenie wody powierzchniowej	na teren zielony

Szczegółowe wytyczne do projektowania przedmiotowego odcinka:

- należy dokonać korekty istniejącego chodnika przy ul. Brzozowej (fotografia nr 1) - rozbiórka chodnika i obramowań o powierzchni ca 4 m² w celu zmiany jego geometrii i odsunięcia chodnika od krawędzi drogi powiatowej o minimum 1 m
- dostosować wysokościowo chodnik do istniejących 2 zjazdów do posesji włączenia do ulic Brzozowej i Glinki, zapewnić dojście z kostki brukowej o szerokości min 1,5 m od chodnika do skrzynek na listy
- na styku łączenia chodnika z krawężnikami zjazdów istniejących przewidzieć zastosowanie obrzeży betonowych lub oporników betonowych w celu właściwego połączenia dwóch różnych typów nawierzchni.
- zaprojektować przebieg chodnika pomiędzy ulicami Brzozową i Glinki w linii prostej w planie sytuacyjnym, unikać załamań trasy.
- dokonać regulacji urządzeń infrastruktury podziemnej do poziomu nawierzchni projektowanego chodnika w przypadku przejścia chodnika przez w/w urządzenia
- obniżyć istniejące krawężniki po obu stronach ulicy Brzozowej na długości 4 m, uwzględnić właściwą organizację ruchu w związku z powstaniem przejścia w obrębie ulicy Brzozowej.
- projektować biorąc pod uwagę minimalizację niezbędnych do wykonania robót ziemnych.
- należy zaprojektować i wprowadzić właściwą organizację ruchu docelową pionową i poziomą w całym układzie podlegającym przebudowie

2) Chodnik wzdłuż Al-700 lecia na odcinku od ulicy Paśniki do ulicy Podgórznej

Szacunkowa długość chodnika	ok. 70 m
Szerokość chodnika	2,0 m
Poszerzenie istniejącej ścieżki rowerowej	ok. 15 m ²
Powierzchnia zabudowy chodnika	ok. 140,00 m ²
Obrzeże chodnikowe 8 x 30 x 100	ok. 140 m + 25 m poszerzenie ścieżki
Ściek podchodnikowy - wydłużenie	ok 1,0 m
Nawierzchnia z kostki brukowej betonowej	materiał powierzony przez Inwestora
Spadek poprzeczny chodnika	1,5-2 %
Odprowadzenie wody powierzchniowej	na teren zielony
Przestawienie słupa betonowego z kamerą	ok 1,5 m

PROGRAM FUNKCJONALNO UŻYTKOWY

Wykonanie dwóch odcinków chodnika przy drodze powiatowej nr 2602C Ciechocinek – Dąbrówka

Szczegółowe wytyczne do projektowania przedmiotowego odcinka:

- od miejsca połączenia chodnika z istniejącym biegnącym od strony ul. Paśniki (zdjęcie nr 1) należy dokonać na długości 2 m poszerzenia chodnika do szerokości 2,0 m
- przewidzieć skrócenie istniejącej bariery energochłonnej o długość umożliwiającą dowiązanie do istniejącego chodnika
- przewidzieć rozbiórkę przez właściciela posesji ogrodzenie z siatki powlekanej stalowej z uwagi na jego lokalizację w pasie drogowym
- minimalizować niezbędne roboty ziemne, poprowadzić chodnik od strony ulicy Paśniki w dół z wykorzystaniem terenu istniejącego z założeniem dostępu do terenu po rozbiórce ogrodzenia
- unikać zbędnych załamania trasy
- dokonać regulacji urządzeń infrastruktury podziemnej do poziomu nawierzchni projektowanego chodnika w przypadku przejścia chodnika przez w/w urządzenia
- urządzić/przewidzieć przejście dla pieszych przed skrzyżowaniem z ulicami Bema i Podgórną
- w związku z planowanym urządzeniem przejścia dla pieszych przed skrzyżowaniem ulic Al-700 lecia – Podgórną – Bema w celu poprawienia widoczności należy dokonać likwidacji istniejących zakrzaceń.

- należy urządzić przejście dla pieszych przez ul. Al-700 lecia przed skrzyżowaniem z ul. Bema i Podgórną – obniżenie krawężników na długości 4 m po obu stronach z korektą przebiegu istniejącej ścieżki rowerowej
- należy dokonać dyslokacji o około 1,5 m słupa betonowego służącego kiedyś do oświetlenia, na którym zamontowana jest kamera
- należy poszerzyć do 2,50 m na długości 25 metrów do ulicy Podgórnej w górę istniejącą ścieżkę rowerową z kostki brukowej betonowej
- należy zaprojektować i wprowadzić właściwą organizację ruchu docelową pionową i poziomą w całym układzie podlegającym prowadzeniu robót

1.2. Wymagania odnośnie przedmiotu zamówienia

1.2.1 Wymagania ogólne

Projekt budowlany powinien być opracowany zgodnie z obowiązującymi przepisami tj: Rozporządzeniem Ministra Infrastruktury w sprawie szczegółowego zakresu i formy projektu budowlanego z dnia 03.07.2003r. (dz.U.2003R. NR 120 POZ. 1133).

Rozwiązania materiałowe powinny spełniać wszystkie wymagania wynikające z przepisów (posiadać aprobaty, atesty, deklaracje zgodności, certyfikaty).

1.2.2 ogólne warunki wykonania i odbioru robót

- organizacji robót budowlanych,
- zabezpieczenia interesów osób trzecich,
- ochrony środowiska,
- warunków bezpieczeństwa pracy,
- warunków bezpieczeństwa ruchu drogowego,
- zabezpieczenie robót przed dostępem osób trzecich
- zabezpieczenie terenu robót od następstw związanych z budową wyroby budowlane, stosowane w trakcie wykonywania robót budowlanych, mają spełniać wymagania polskich przepisów, a

PROGRAM FUNKCJONALNO UŻYTKOWY

Wykonanie dwóch odcinków chodnika przy drodze powiatowej nr 2602C Ciechocinek – Dąbrówka

wykonawca będzie posiadał dokumenty potwierdzające, że zostały one wprowadzone do obrotu, zgodnie z regulacjami o wyrobach budowlanych i posiadają wymagane parametry.

Zamawiający przewiduje bieżącą kontrolę wykonywanych robót budowlanych. Kontroli zamawiającego będą w szczególności poddane:

- rozwiązania projektowe zawarte w dokumentacji projektowej i specyfikacje techniczne wykonania i odbioru robót budowlanych- przed ich skierowaniem do wykonawcy robót budowlanych – w aspekcie ich zgodności z programem funkcjonalno-użytkowym oraz warunkami umowy
- sposób wykonania robót budowlanych w aspekcie zgodności wykonania z projektem i specyfikacją techniczną.

Dla potrzeb zapewnienia współpracy z Wykonawcą i prowadzenia kontroli Wykonawcy robót budowlanych oraz dokonywania odbiorów Zamawiający przewiduje ustanowienie osoby upoważnionej do zarządzania realizacją umowy i inspektora nadzoru inwestorskiego w zakresie wynikającym z ustawy Prawa Budowlanego i postanowień umowy.

Zamawiający ustala następujące rodzaje odbiorów:

- odbiór robót zanikających i ulegających zakryciu
- odbiór częściowy
- odbiór końcowy
-

Sprawdzeniu i kontroli będą podlegać

- użyte wyroby budowlane i uzyskanie w wyniku robót budowlanych elementy obiektu w odniesieniu do ich parametrów oraz ich zgodności z dokumentami budowy
- jakość wykonania robót

1.2.3 Wymagania szczegółowe

Projekt należy opracować z uwzględnieniem warunków technicznych, jakim powinny odpowiadać drogi i ich usytuowanie (Dz.U. nr 75.poz 690 z późn. Zm.). W zakresie bezpieczeństwa pożarowego i bhp.

A: Wymagania dotyczące konstrukcji

- wykonanie koryta pod chodnik
- zagęszczenie podłoża
- wykonanie warstwy odsączającej z piasku o grubości 10,00 cm
- podbudowa z kruszywa łamanego stabilizowanego mechanicznie 0-31,5 gr. 15,00 cm
- podsypka cementowo piaskowa 1:4 o grubości do 3 cm
- ułożenie kostki betonowej typ. polbruk gr. 8 cm (materiał Inwestora)
- wbudowanie obrzeży chodnikowych betonowych 8 x 30 x 100
ławie betonowej z oporem z betonu C/12/15.

Wykonawca wykona dokumentację projektową w następujących etapach:

- wykonanie i przekazanie Zamawiającemu prac w zakresie niezbędnym do uzyskania decyzji o pozwoleniu na budowę lub zgłoszenia.
- dokumentacja projektowa lub jej część przekazywana Zamawiającemu będzie kompletna.
- Wykonawca do przekazywanej dokumentacji projektowej lub jej części dołączy pisemne oświadczenie, iż dostarczona dokumentacja projektowa lub jej część jest wykonana zgodnie z Umową, obowiązującymi przepisami techniczno-budowlanymi oraz normami i że zostaje przekazana Zamawiającemu w stanie kompletnym.

PROGRAM FUNKCJONALNO UŻYTKOWY

Wykonanie dwóch odcinków chodnika przy drodze powiatowej nr 2602C Ciechocinek – Dąbrówka

- ustala się, że miejscem odbioru dokumentacji projektowej lub jej części jest siedziba Zamawiającego, sposób przekazania i odbioru dokumentacji projektowej lub jej części wykonanych w poszczególnych etapach wskazany zostanie w Umowie.
- przy przekazaniu prac Zamawiający nie jest obowiązany dokonywać sprawdzenia, jakości wykonanej dokumentacji projektowej
- dokumentacja projektowa jest chroniona prawem autorskim, a Wykonawca przeniesie na Zamawiającego autorskie prawa majątkowe do rozporządzania i korzystania z dokumentacji projektowej, które polegać będą na realizacji na podstawie dokumentacji projektowej, posługiwania się dokumentacją projektową przez właściwe organy administracyjne w celu udzielenia zamówienia publicznego
- zamawiający lub upoważniony przez Zamawiającego podmiot/osoba fizyczna dokona weryfikacji przekazanej zamawiającemu dokumentacji projektowej pod kątem zgodności jej wykonania z niniejszym programem funkcjonalno-użytkowym.
- jeżeli przekazana dokumentacja projektowa lub jej część będzie nie kompletna lub nie będzie zgodna z założeniami określonymi w niniejszym PFU, zamawiający w terminie 14 dni wskaże Wykonawcy swoje zastrzeżenia do przekazanej dokumentacji projektowej i wezwie Wykonawcę, aby w terminie 21 dni usunął zgłoszone przez Zamawiającego nieprawidłowości.
- w przypadku braku zastrzeżeń Zamawiający w terminie 14 dni prześle Wykonawcy podpisany Protokół Odbioru Usług.
- jeżeli dokumentacja projektowa lub jej część przekazana zamawiającemu nie będzie zgodna z założeniami programu funkcjonalno-użytkowego zgłoszonymi przez Zamawiającego zastrzeżeniami wyjaśnienia Wykonawcy uzasadniające odmowy usunięcia zgłoszonych przez Zamawiającego nieprawidłowościami nie będą merytorycznie uzasadnione Zamawiającemu przysługuje prawo odstąpienia od umowy
- odbiór dokumentacji projektowej lub jej części uważa się za dokonany z chwilą podpisania przez upoważnionego przedstawiciela zamawiającego protokołu odbioru
- po podpisaniu przez Zamawiającego lub przez upoważnionego przedstawiciela Zamawiającego protokołu odbioru Zamawiający prześle Wykonawcy upoważnienie do występowania w jego imieniu z wnioskiem wydanie decyzji o zatwierdzeniu projektu budowlanego i zezwolenia na budowę.

2.CZEŚĆ INFORMACYJNA PFU

2.1. Uzyskanie kompletu map do celów projektowych

Zamawiający wymaga, że dokumentacja projektowa będzie wykonana na aktualnej mapie sytuacyjno-wysokościowej do celów projektowych, jeżeli takie będą niezbędne.

2.2. Projekt budowlany powinien zawierać min.:

- projekt zagospodarowania terenu,
- przekrój konstrukcji chodnika,
- przedmiar robót (kosztorys ślepy)

Załączniki:

1) Orientacyjny przebieg projektowanego chodnika wzdłuż A1-700 lecia na odcinku pomiędzy ulicami Brzozową i Glinki

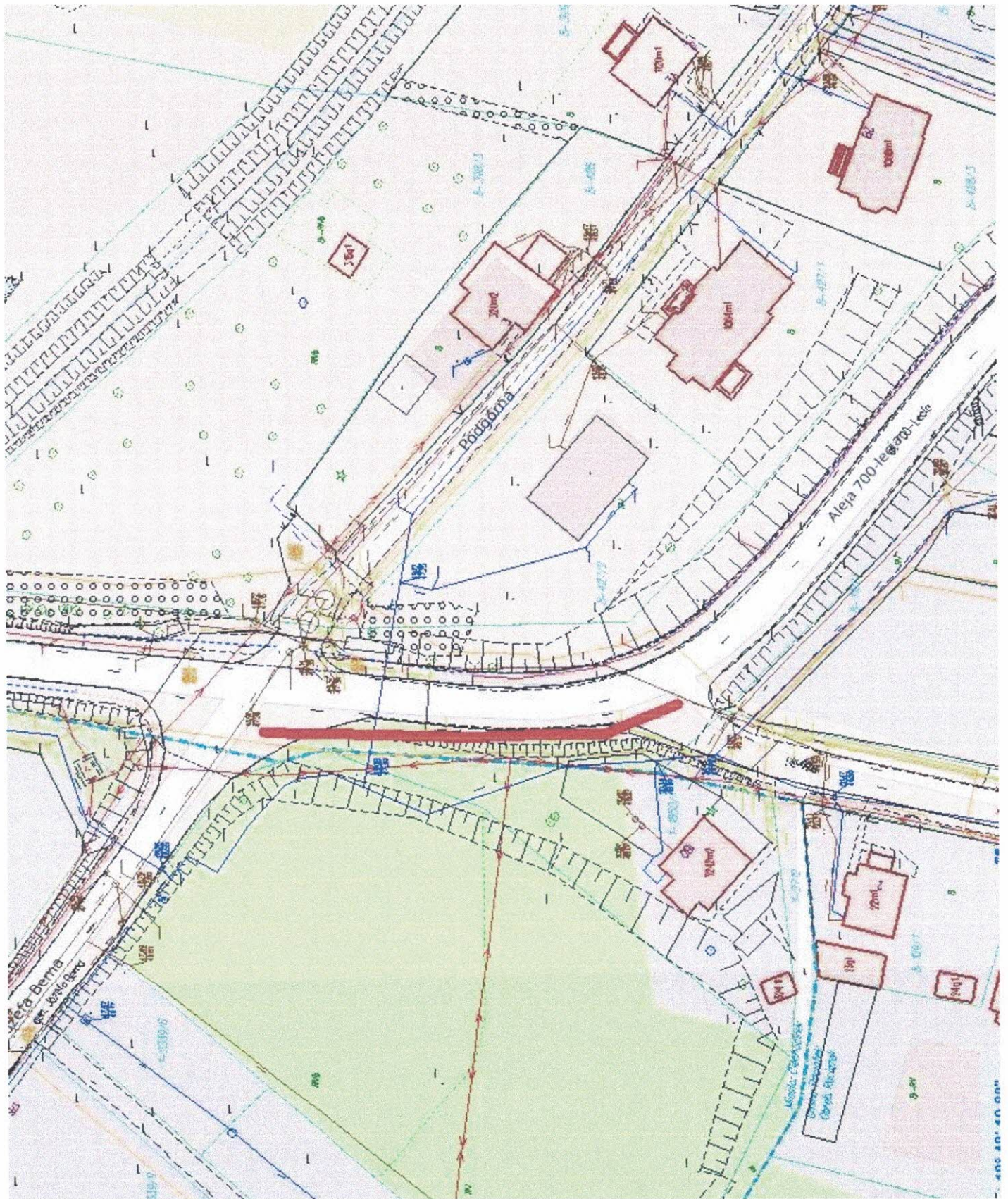
PROGRAM FUNKCJONALNO UŻYTKOWY

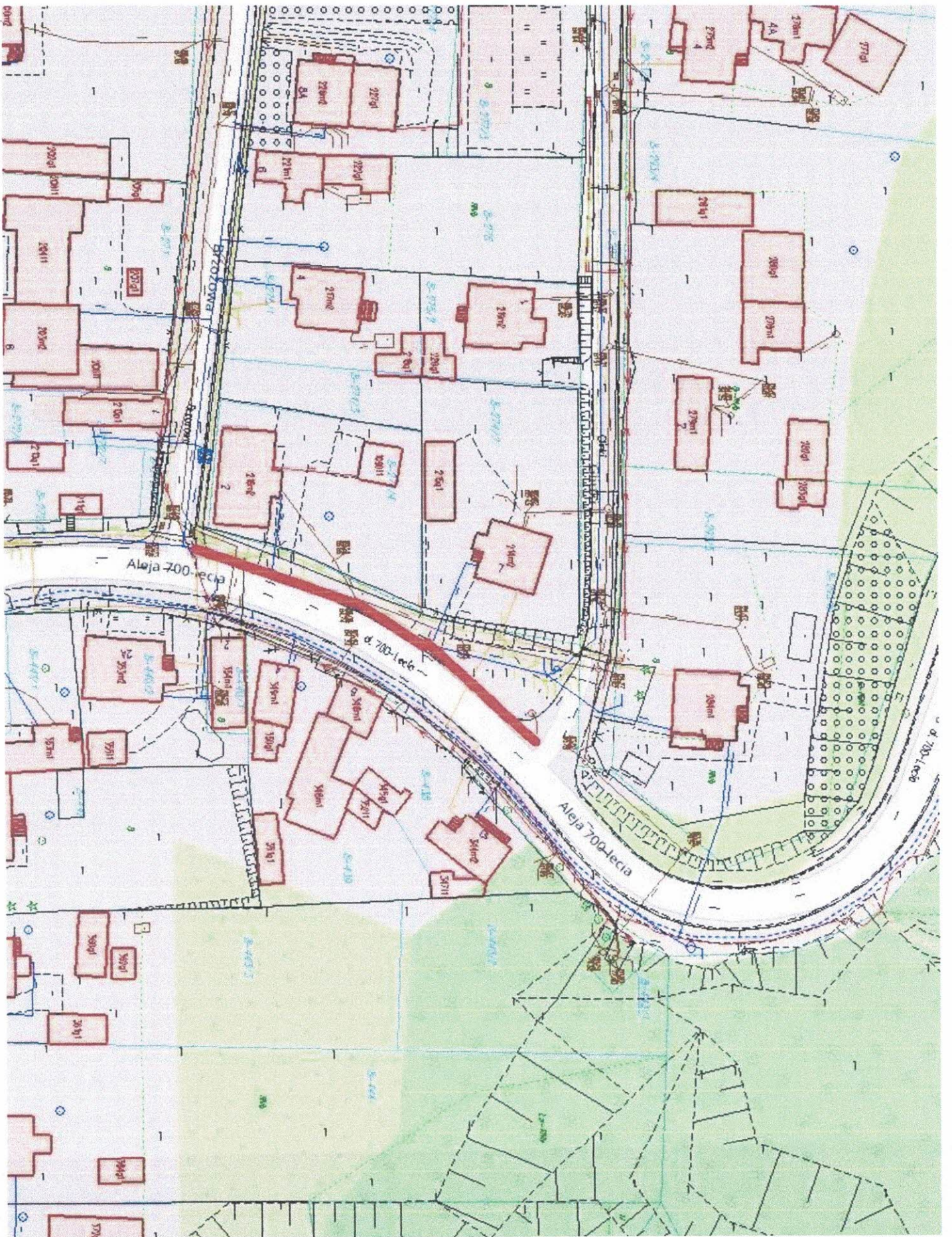
Wykonanie dwóch odcinków chodnika przy drodze powiatowej nr 2602C Ciechocinek – Dąbrówka

- 2) Orientacyjny przebieg projektowanego chodnika wzdłuż Al-700 lecia na odcinku pomiędzy ulicami Paśniki i Podgórną
- 3) Warunki techniczne z dnia 16 04 2026 roku wydane przez Entri Polska Sp. z o.o.
- 4) Warunki techniczne z dnia 10 04 2026 roku wydane przez Gminę Raciążek.
- 5) Kosztorys inwestorski z dnia 16 04 2026 r.

Sporządził:
Karol Sękowski







Sochaczew, dnia 16.04.2026 r.

PMI Karol Sękowski
Ul. Młyńska 12/3
86-140 Drzycim

dotyczy: Wydania Warunków Technicznych dla budowy chodnika

W odpowiedzi na przesłane Opracowanie PFU, polegającego na wykonaniu dwóch odcinków chodnika przy drodze powiatowej nr 2602C Ciechocinek – Dębówka przesyłam Warunki Techniczne dla budowy chodnika w obrębie istniejącej infrastruktury gazowej:

1. Gazociąg pozostawić w obecnej lokalizacji.
2. Nawierzchnię chodnika zaprojektować z materiałów łatwo rozbieralnych.
3. Zachować minimalne przykrycie 0,8 m od nowoprojektowanej nawierzchni terenu do wierzchu rury gazowej (lub wierzchu rury ochronnej).
4. W obrębie gazociągu prace wykonywać ręcznie, pod nadzorem właściciela gazociągu, którego należy powiadomić o terminie rozpoczęcia robót budowlanych z co najmniej 7-dniowym wyprzedzeniem.
5. Wszelkie uszkodzenia gazociągu powstałe podczas wykonywania prac będą naprawiane na koszt wykonawcy.
6. Po zakończeniu prac ziemnych należy spisać z Entri Polska Sp. z o.o. protokół odbiorowy.

Katarzyna Kitlińska

Specjalista ds. Technicznych

Integralną częścią uzgodnienia jest Załącznik graficzny nr 1 oraz Załącznik graficzny nr 2.



GMINA RACIAŻEK

ul. Wysoka 4 87-721 Raciażek, tel. 54 283 18 85, e-mail: gmina@raciazek.pl, www.raciazek.pl

Raciażek, dnia 10.04.2026 r.

IT.723.3.2026.IN

PMI Karol Sękowski
ul. Młyńska 12/3
86-140 Drzycim

Warunki techniczne budowy chodnika w zakresie infrastruktury wodno-kanalizacyjnej:

1. Lokalizacja chodnika względem sieci

Chodnik nie powinien być sytuowany bezpośrednio nad kanałami sanitarnymi i deszczowymi o dużych średnicach oraz studniami rewizyjnymi (chyba że przewidziano włazy w nawierzchni). Dopuszcza się prowadzenie chodnika nad przewodami, ale musi być zapewniony dostęp do eksploatacji (np. włazy, skrzynki) oraz nie może powodować nadmiernych obciążeń.

2. Minimalne odległości

Typowe odległości (mogą się różnić wg zarządcy sieci):

- od kanalizacji: min. 1,0–1,5 m od krawędzi chodnika (przy równoległym prowadzeniu),
- od wodociągu: zwykle min. 0,5–1,0 m,
- od studni: chodnik może przebiegać nad studnią, ale właz musi być dostępny i wyniesiony do poziomu nawierzchni.

3. Konstrukcja chodnika nad siecią

Jeśli chodnik przebiega nad siecią:

- należy stosować odpowiednią konstrukcję:
 - warstwa odsączająca,
 - podbudowa (np. kruszywo stabilizowane),
 - nawierzchnia (kostka betonowa, płyty).
- grubość i typ konstrukcji dobiera się tak, aby nie powodować uszkodzenia przewodów oraz równomiernie rozkładać obciążenia.

4. Ochrona istniejącej infrastruktury

Podczas budowy należy obowiązkowo wytyczyć sieci w terenie, prowadzić roboty ręczne w pobliżu przewodów, zakazuje się naruszania rur i studni oraz wymaga się nadzoru gestorów sieci (wodociągi, kanalizacja).

5. Odwodnienie chodnika

- chodnik musi mieć spadek poprzeczny (ok. 1,5–2%),
- woda powinna być odprowadzana do wpustów deszczowych lub na teren zielony,
- nie wolno: kierować wody bezpośrednio na urządzenia wod-kan (np. włazy bez uszczelnienia).

6. Kolizje i przebudowa sieci

Jeśli chodnik koliduje z siecią:

- konieczne może być: przełożenie przewodów lub zabezpieczenie rur (np. rury osłonowe),
- decyzję podejmuje gestor sieci.

7. Uzgodnienia projektowe

Projekt chodnika musi być uzgodniony z:

- gestorami sieci wodociągowej i kanalizacyjnej,
- zarządcą drogi,
- w dokumentacji powinny być: profile sieci, przekroje konstrukcyjne oraz sposób zabezpieczenia infrastruktury.

Otrzymują:

1. adresat,
2. a/a.

WOJT
Piotr Jabłocki