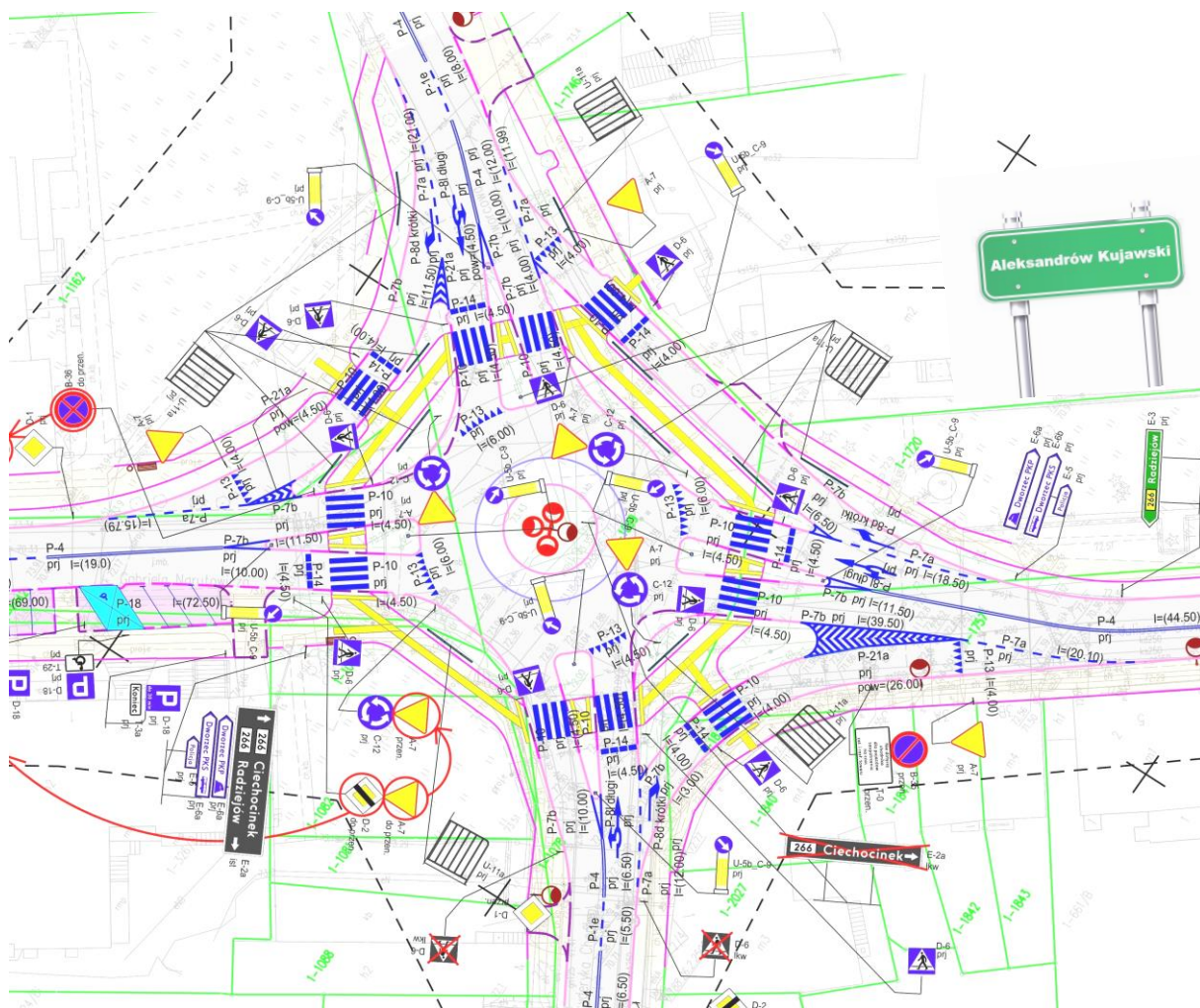


PLAN ROZWOJU SIĘCI DROGOWEJ POWIATU ALEKSANDROWSKIEGO NA 2025 ROK



Ryc 1. Projekt stałej organizacji ruchu na budowanym w Aleksandrowie Kujawskim rondzie (skrzyżowanie ulic: Słowackiego, Dworcowa, Narutowicza i Chopina).

Odolion, 31 grudnia 2024 rok

I. WPROWADZENIE

Niniejszy Plan rozwoju sieci drogowej Powiatu Aleksandrowskiego na 2025 rok opracowano realizując zapisy art. 20 pkt 1 Ustawy o drogach publicznych z dnia 21 marca 1985 r. Funkcję zarządcy dróg powiatowych na terenie powiatu aleksandrowskiego pełni powołana w tym celu jednostka organizacyjna, jaką jest Zarząd Dróg Powiatowych w Aleksandrowie Kujawskim (ZDP), działająca jako jednostka budżetowa finansowana przez budżet Powiatu Aleksandrowskiego. ZDP zarządza drogami powiatowymi w oparciu o upoważnienia otrzymane przez Dyrektora od Zarządu Powiatu Aleksandrowskiego.

II. OGÓLNA CHARAKTERYSTYKA DRÓG POWIATOWYCH

Zarząd Dróg Powiatowych w Aleksandrowie Kujawskim zarządza siecią dróg powiatowych na terenie powiatu aleksandrowskiego o długości 201,56 km, z czego:

1) drogi publiczne zlokalizowane poza granicami administracyjnymi miast o łącznej długości 190,55 km, w tym:

- o nawierzchni bitumicznej – 187,35 km;
- o nawierzchni gruntowej i tłuczniowej – 3,2 km;

2) drogi publiczne w granicach administracyjnych miast o łącznej długości 11,01 km w tym:

- o nawierzchni bitumicznej – 10,61 km;
- o nawierzchni z kostki brukowej (bazalt) – 0,4 km.

W ciągach dróg powiatowych znajdują się trzy obiekty mostowe o łącznej długości 24 mb i powierzchni 198,80 m². Wykonane są z betonu zbrojonego i murowanego, belek prefabrykowanych, płyt monolitycznych żelbetowych i stali.

W 2023 r. w związku ze zmianą przepisów Ustawy o drogach publicznych, na tut. ZDP nałożony został obowiązek odśnieżania i zwalczanie śliskości zimowej na dwóch wiaduktach autostradowych w ciągach dróg powiatowych (art. 25 ust. 7 tejże ustawy). Koszty zwalczania śliskości zimowej i odśnieżania wiaduktów zostały z mocy prawa przeniesione na zarządcę drogi, w ciągu której usytuowany jest obiekt. W tym przypadku jest to Zarząd Dróg Powiatowych w Aleksandrowie Kujawskim (art. 25 ust. 8). Wiadukty autostradowe w ciągach dróg powiatowych zlokalizowane są:

- 1) w miejscowości Turzno w ciągu drogi powiatowej nr 2605C (Stara Wieś – Nieszawa);
- 2) w miejscowości Śliwkowo w ciągu drogi powiatowej nr 2618C (Spoczynek – Zbrachlin).

W powiecie aleksandrowskim stan techniczny dróg powiatowych jest zróżnicowany. Przebudowane i wyremontowane na przestrzeni ostatniej dekady drogi pozostają w dobrym i bardzo dobrym stanie technicznym. Dbalność o stan pasa drogowego wszystkich dróg powiatowych, bieżące prace utrzymaniowe, w tym działania przy odwodnieniu korpusu drogi i roboty konserwacyjne prowadzone są na bieżąco przez pracowników służby liniowej ZDP, tzw. konserwatorów dróg. Powiat Aleksandrowski w ramach możliwości finansowych zabezpiecza środki na dokumentacje techniczno-kosztorysowe na przebudowy i remonty odcinków dróg, których stan techniczny jest niezadowolający i wymaga poprawy. Roboty budowlane (przebudowy i remonty) wykonywane są w przeważającej części w oparciu o zewnętrzne źródła finansowania. Dzięki sukcesywnym przebudowom i remontom oraz bieżącemu utrzymaniu, z roku na rok ilość dróg powiatowych wymagających remontu lub przebudowy sukcesywnie maleje.

PRZEBUDOWY I REMONTY DRÓG POWIATOWYCH		
Rok zakończenia robót	Długość odcinka w km	Wartość zadania w PLN
2018	10,17	7.455.389,44
2019	8,97	9.482.608,49
2020	5,90	5.932.549,92
2021	3,73	3.980.522,72
2022	9,50	14.286.310,50
2023	8,95	13.718.574,32
2024	0,51	3.124.055,38
SUMA	47,73	57.980.010,77

Tab. 1. Przebudowy i remonty dróg powiatowych w latach 2018-2024.

III. WYKAZ DRÓG POWIATOWYCH NA TERENIE POWIATU ALEKSANDROWSKIEGO

1. Nr 2049C Nieszawa – Brzeźno (0,252 km),
2. Nr 2528C Żyrosławice – Przybranowo (8,452 km),
3. Nr 2530C Opoki – Zduny (3,984 km),
4. Nr 2601C Otłoczyn – Ciechocinek (2,892 km),
5. Nr 2602C Ciechocinek – Dąbrówka (6,542 km),
6. Nr 2603C Ciechocinek – Siutkowo (14,180 km),
7. Nr 2605C Stara Wieś – Nieszawa (13,216 km),
8. Nr 2607C Ośno – Zazdromin (5,603 km),
9. Nr 2608C Konradowo – Siniarzewo (17,516 km),
10. Nr 2609C Nieszawa – Kawka (6,440 km),
11. Nr 2610C Turzno – Seroczki (13,521 km),
12. Nr 2611C Dąbrówka Duża – Waganiec (4,360 km),
13. Nr 2612C Nieszawa – Ujma Duża (16,266 km),
14. Nr 2613C Przypust – Waganiec PKP (0,975 km),
15. Nr 2614C Jaranowo – Brześć Kujawski (7,949 km),
16. Nr 2615C Waganiec – Zbrachlin (2,854 km),
17. Nr 2616C Przybranowo – Koneck (7,482 km),
18. Nr 2617C Straszewo – Koneck (3,808 km),
19. Nr 2618C Spoczynek – Zbrachlin (9,589 km),
20. Nr 2619C Koneck – Jaranowo (11,920 km),
21. Nr 2620C Koneck – Łówkowice (6,576 km),
22. Nr 2622C Sędzin – Michałowo (5,228 km),
23. Nr 2623C Wola Bachorna – Kuczkowo (2,845 km),
24. Nr 2624C Kolonia Krzywosądz – Siniarzewo (4,121 km),
25. Nr 2625C Żabieniec – Kaźmierzewo (2,879 km),
26. Nr 2626C Kaźmierzewo – Jaranowo (1,880 km),
27. Nr 2627C Słupy Duże – Bądkowo (4,551 km),
28. Nr 2628C Sędzin – Radziejów (5,223 km),
29. Nr 2629C Wysocin – Osięciny (1,912 km),
30. Nr 2807C Osięciny – Wieniec (1,431 km),

ALEKSANDRÓW KUJAWSKI

- 31. Nr 2630C ul. Długa, Aleksandrów Kujawski (1,032 km),
- 32. Nr 2631C ul. Dworcowa, Aleksandrów Kujawski (0,370 km),
- 33. Nr 2632C ul. Graniczna, Aleksandrów Kujawski (0,916 km),
- 34. Nr 2633C ul. G. Narutowicza, Aleksandrów Kujawski (1,457 km),
- 35. Nr 2634C ul. Wojska Polskiego, Aleksandrów Kujawski (1,700 km),

NIESZAWA

- 36. Nr 2648C ul. Drzewna, Nieszawa (0,096 km),
- 37. Nr 2650C ul. Kościuszki, Nieszawa (0,606 km),
- 38. Nr 2651C ul. Mickiewicza, Nieszawa (0,203 km),
- 39. Nr 2652C ul. Zjazd, Nieszawa (0,733 km),

IV. DOKUMENTACJE PROJEKTOWO – KOSZTORYSOWE NA PRZEBUDOWY I REMONTY DRÓG POWIATOWYCH (stan na 31.12.2024 r.)

IV.I POSIADANE DOKUMENTACJE NA PRZEBUDOWY I REMONTY:

MIASTO ALEKSANDRÓW KUJAWSKI

1) Przebudowa drogi powiatowej nr 2633C **ul. Narutowicza** w Aleksandrowie Kujawskim na odcinku od km 0+000 do km 0+360 wraz z budową skrzyżowania typu okrężnego w obrębie skrzyżowania ulic: Chopina, Dworcowa, Słowackiego, Narutowicza oraz od km 0+840 do km 1+397 - Etap II odcinek od sądu rejonowego do kurhanu (km 0+840 do km 1+397). Szacowany koszt robót: 5.317.777,49 zł.

GMINA KONECK + GMINA ZAKRZEWO

2) Przebudowa drogi powiatowej nr 2608C **Konradowo – Siniarzewo** na odcinku od km 13+264 do km 17+425 - Etap II (odcinek o dł. 2,125 km Sinki – Pomiany). Szacowany koszt robót: 4.832.651,99 zł.

GMINA KONECK

3) Poprawa infrastruktury drogowej drogi nr 2608C **Konradowo – Siniarzewo** na odcinku od km 0+000 do km 10+900 na terenie powiatu aleksandrowskiego polegająca na remontcie. Szacowany koszt robót pozostałego do wykonania odcinka o dł. 7,480 km (od świetlicy w Brzeźnie do ronda w Konecku) to ok. 8.000.000,00 zł.

GMINA WIEJSKA ALEKSANDRÓW KUJAWSKI

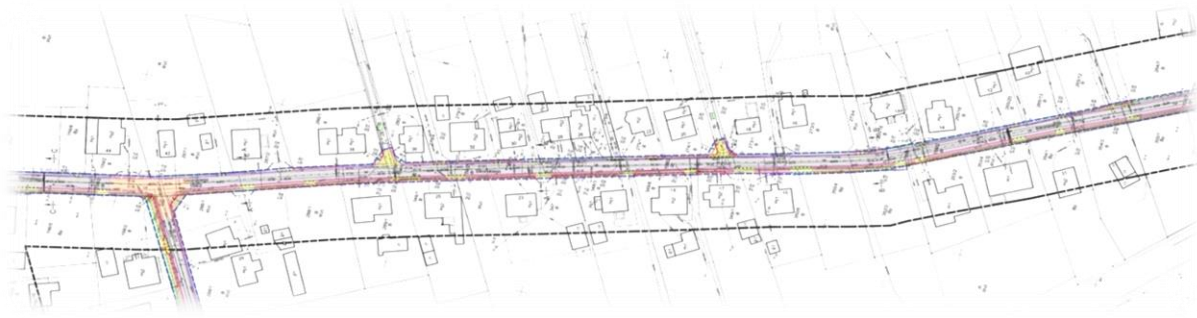
4) Poprawa infrastruktury drogowej drogi powiatowej nr 2530C **Zduny – Opoki** na odcinku od km 2+100 do km 4+000 na terenie powiatu aleksandrowskiego polegająca na remontcie. Szacowany koszt robót: 2.000.000,00 zł.

GMINA BĄDKOWO

5) Poprawa infrastruktury drogowej drogi powiatowej nr 2627C **Słupy Duże – Bądkowo** na terenie powiatu aleksandrowskiego polegająca na remontcie (ETAP II). Szacowany koszt robót: 3.315.150,00 zł.

GMINA ZAKRZEWO

6) Poprawa infrastruktury drogowej drogi powiatowej nr 2623C **Kuczkowo – Wola Bachorna** na odcinku od km 0+000 do km 0+460 oraz od km 0+860 do km 1+900 na terenie powiatu aleksandrowskiego polegająca na remontcie. Szacowany koszt pozostałego do wykonania odcinka o dł. 1,2 km: ok. 1.300.000,00 zł.



IV.II POTRZEBY W ZAKRESIE DOKUMENTACJI PROJEKTOWO-KOSZTORYSOWYCH NA 2025 ROK I LATA KOLEJNE.

Zwraca się uwagę na potrzebę opracowywania dokumentacji technicznych (projektowo-kosztorysowych) na poprawę i modernizację powiatowej infrastruktury drogowej (przebudowy i remonty), szczególnie tych, pozostających w złym i bardzo złym stanie technicznym. Drogi i odcinki dróg wymagające opracowania takich dokumentacji, a w dalszej kolejności przeprowadzenia robót budowlanych, to w szczególności:

- 1) Nr 2609C ul. Narutowicza (Nieszawa):
Odcinek od ul. Rybaki do ul. Kościuszki - 0,25 km (z uwzględnieniem remontu/przebudowy podziemnej infrastruktury miejskich urządzeń wod.-kan.).
- 2) Nr 2807C Osięciny - Wieniec (gm. Bądkowo):
Odcinek między Miechowicami Dużymi, a Wolicą (wraz ze skrzyżowaniem z drogą Jaranowo-Brześć) - 1,4 km.
- 3) Nr 2605C Stara Wieś - Nieszawa (gm. Raciążek):
Brakująca nakładka w Niestuszewie - 0,75 km.
- 4) Nr 2624C Kol. Krzywosądz - Siniarzewo (gm. Zakrzewo):
- Odcinek nr 1: od DW 252 w Siniarzewie do skrzyż. w Kol. Bodzanowskiej - 2 km.
- Odcinek nr 2: brakująca nakładka w Kol. Bodzanowskiej - 1,45 km.
- 5) Nr 2610C Turzno – Seroczki (gm. Koneck):
- Odcinek od świetlicy w Brzeźnie do Konecka (z pominięciem 0,7 km istniejącej nakładki w Młynku) - 3,95 km.
- 6) Nr 2625C Żabieniec – Kaźmierzewo (gm. Bądkowo):
- Odcinek od centrum Toporzyszczewa Starego do granicy administracyjnej z powiatem włocławskim - 1,4 km.
- 7) Nr 2628C Sędzin – Radziejów (gm. Zakrzewo):
- Brakująca nakładka na odcinku od adresu Sędzin Kolonia 17 do skrzyżowania z figurką w Kobielicach - 1,75km.
- 8) Nr 2622C Sędzin - Michałowo (gm. Zakrzewo):
- Odcinek nr 1: między Michałowem, a Kobielicami - 1,7 km.
- Odcinek nr 2: od końca zabudowań w Michałowem w kier. skrzyżowania z figurką w Kobielicach - 1,3 km.
- Odcinek nr 1: brakująca nakładka przed Michałowem - 0,9 km.

9) Nr 2620C Koneck – Łówkowice (gm. Koneck):

- Odcinek nr 1: od Konecka przez przepust w kier. Łówkowic - 0,6 km
- Odcinek nr 2: brakująca nakładka przed skrzyżowaniem Święte/Żołnowo - 0,65 km.

10) Nr 2626C Kaźmierzewo – Jaranowo (gm. Bądkowo):

- Odcinek od DW 252 przez Kwiatkowo, do granicy administracyjnej z powiatem włocławskim - 1,5 km.

11) Nr 2614C Jaranowo – Brześć Kujawski (gm. Bądkowo):

- Odcinek od DW 252 w Jaranowie Dużym, przez Wysocin i Kryńsk do mostku granicy administracyjnej z powiatem włocławskim - 7,75 km.

12) Nr 2617C Straszewo - Koneck (gm. Koneck):

- Odcinek przez las, Rybno do Konecka - 2,6 km.

Zarządu Dróg Powiatowych w Aleksandrowie Kujawskim zleci wykonanie dokumentacji projektowo-kosztorysowych w przypadku zabezpieczenia na ten cel środków finansowych w planie finansowym Jednostki. Z uwagi na fakt, że potrzeby w tym zakresie są większe niż możliwości finansowe Powiatu, zaleca się rozważenie możliwości sukcesywnego zabezpieczania środków na ten cel w kolejnych budżetach.

V. PLAN DZIAŁAŃ ZWIĄZANYCH Z ROZWOJEM I MODERNIZACJĄ POWIATOWEJ SIECI DROGOWEJ

Realizacja wszystkich inwestycyjnych i remontowych zadań drogowych w 2025 roku uzależniona jest od możliwości montażu finansowych środków własnych Powiatu Aleksandrowskiego i środków, które Powiat pozyska ze źródeł zewnętrznych, w tym z: budżetu państwa w ramach Rządowego Funduszu Rozwoju Dróg; budżetu państwa w ramach Rządowego Funduszu Polski Ład: Program Inwestycji Strategicznych (o ile będzie kontynuowany); z budżetów innych jst., w szczególności z samorządów gmin przez teren których przebiegają drogi powiatowe, z budżetu Województwa Kujawsko-Pomorskiego w oparciu o środki UE (o ile takie zostaną uruchomione) oraz z innych dostępnych w 2025 roku zewnętrznych źródeł finansowania. W dalszej kolejności realizacja zadań modernizacyjnych zależeć będzie od wyłonienia na poszczególne zadania Wykonawców.

VI. PLANOWANE ZAKOŃCZENIE INWESTYCJI I REMONTÓW W 2025 ROKU

G M I N A R A C I A Ź E K

1) Przebudowa drogi powiatowej nr 2602C **Ciechocinek – Dąbrówka** na odcinku przy ul. Szkolnej w miejscowości Raciążek (cała ulica Szkolna, tj. ok. 1,6 km). *Ta inwestycja została rozpoczęta w 2024 roku.*

M I A S T O A L E K S A N D R Ó W K U J A W S K I

2) Przebudowa drogi powiatowej nr 2634C **ul. Wojska Polskiego** w Aleksandrowie Kujawskim na odcinku 0,68 km tj. od km 0+870 do km 1+550”.

MIASTO ALEKSANDRÓW KUJAWSKI

3) **Przebudowa** drogi powiatowej nr 2633C ulica **Narutowicza** w Aleksandrowie Kuj. na odcinku od km 0+000 do km 0+360 wraz z budową skrzyżowania typu okrężnego w obrębie skrzyżowania ulic: Chopina, Dworcowa, Słowackiego, Narutowicza oraz od km 0+840 do km 1+397 - ETAP I od km 0+000 do km 0+330. *Ta inwestycja została rozpoczęta w 2024 roku.*

GMINA WIEJSKA ALEKSANDRÓW KUJAWSKI

4) Przebudowa drogi powiatowej nr 2607C **Ośno – Zazdromin** - etap II. Odcinek o długości 1,64 km (0+000 – 1+640), tj. od skrzyżowania w Ośnie do adresu Plebanka 5A, tj. miejsca gdzie w 2023 roku zakończył się etap I przebudowy.

MIASTO NIESZAWA + GMINA WAGANIEC

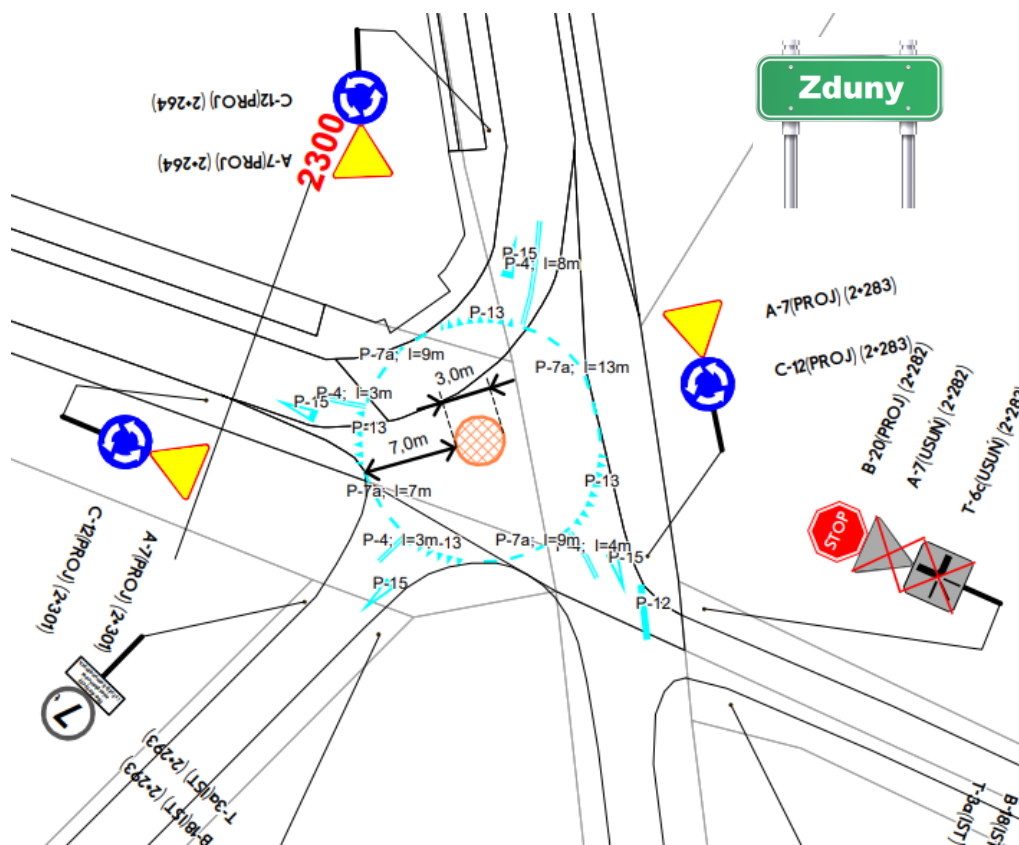
5) Przebudowa drogi powiatowej nr 2603C **Ciechocinek – Siutkowo** - etap V. Odcinek o długości 2,47 km (8+080 – 10+550), tj. od sklepu DINO w Nieszawie do skrzyżowania z ul. Dworcową w Wagańcu.

GMINA ZAKRZEWO

6) Przebudowa drogi powiatowej nr 2608C **Koneck – Siniarzewo** – etap I na odcinku 2,036 km od km 13+264 do km 15+300 w m. Siniarzewo i Sinki (gm. Zakrzewo). Szacowany koszt: 5.548.804,47 zł. Wniosek do Rządowego Funduszu Rozwoju Dróg został złożony w 2024 r.

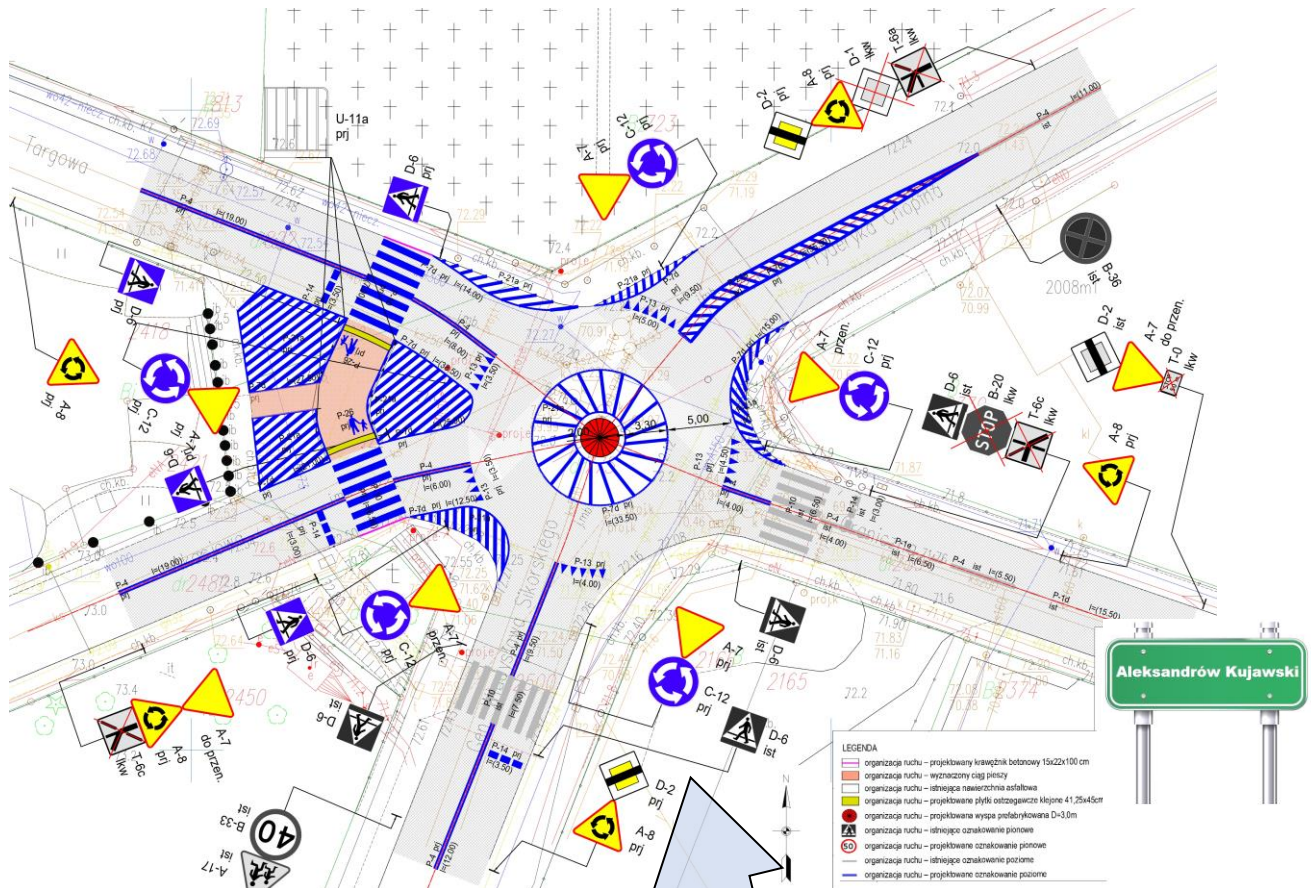
VI. ISTOTNE ZMIANY W ORGANIZACJI RUCHU

VI.1 PLANOWANE NA 2025 ROK WPROWADZENIE RUCHU OKRĘŻNEGO NA SKRZYŻOWANIU DROGI POWIATOWEJ NR 2530C Z DROGAMI GMINNYMI W MIEJSCOWOŚCI ZDUNY (GM. WIEJSKA ALEKSANDRÓW KUJAWSKI).

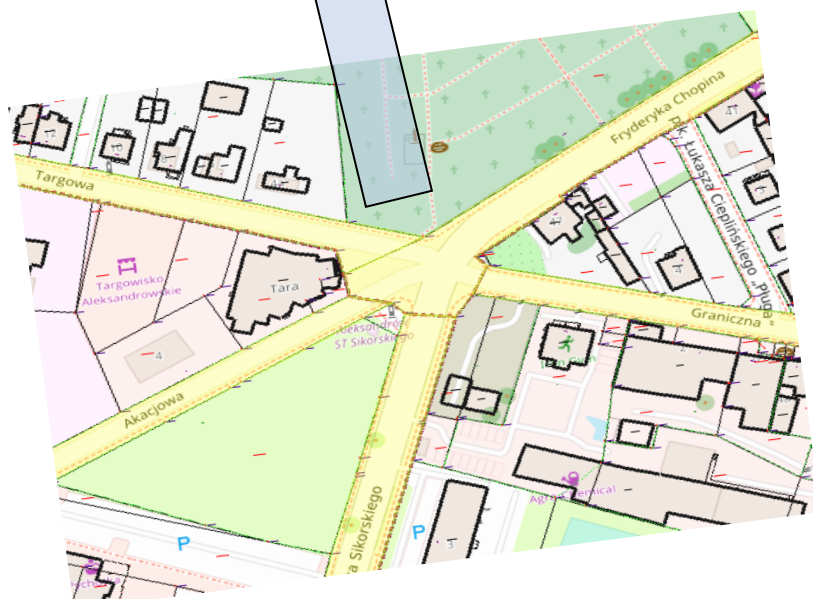


Ryc. Projekt SOR dla skrzyżowania DP 2530C w miejscowości Zduny.

VI.II PLANOWANE NA 2025 ROK WPROWADZENIE RUCHU OKRĘŻNEGO NA SKRZYŻOWANIU DROGI POWIATOWEJ NR 2632C UL. GRANICZNA Z ULICAMI: CHOPINA, SIKORSKIEGO, AKACJOWA I TARGOWA W ALEKSANDROWIE KUJAWSKIM.

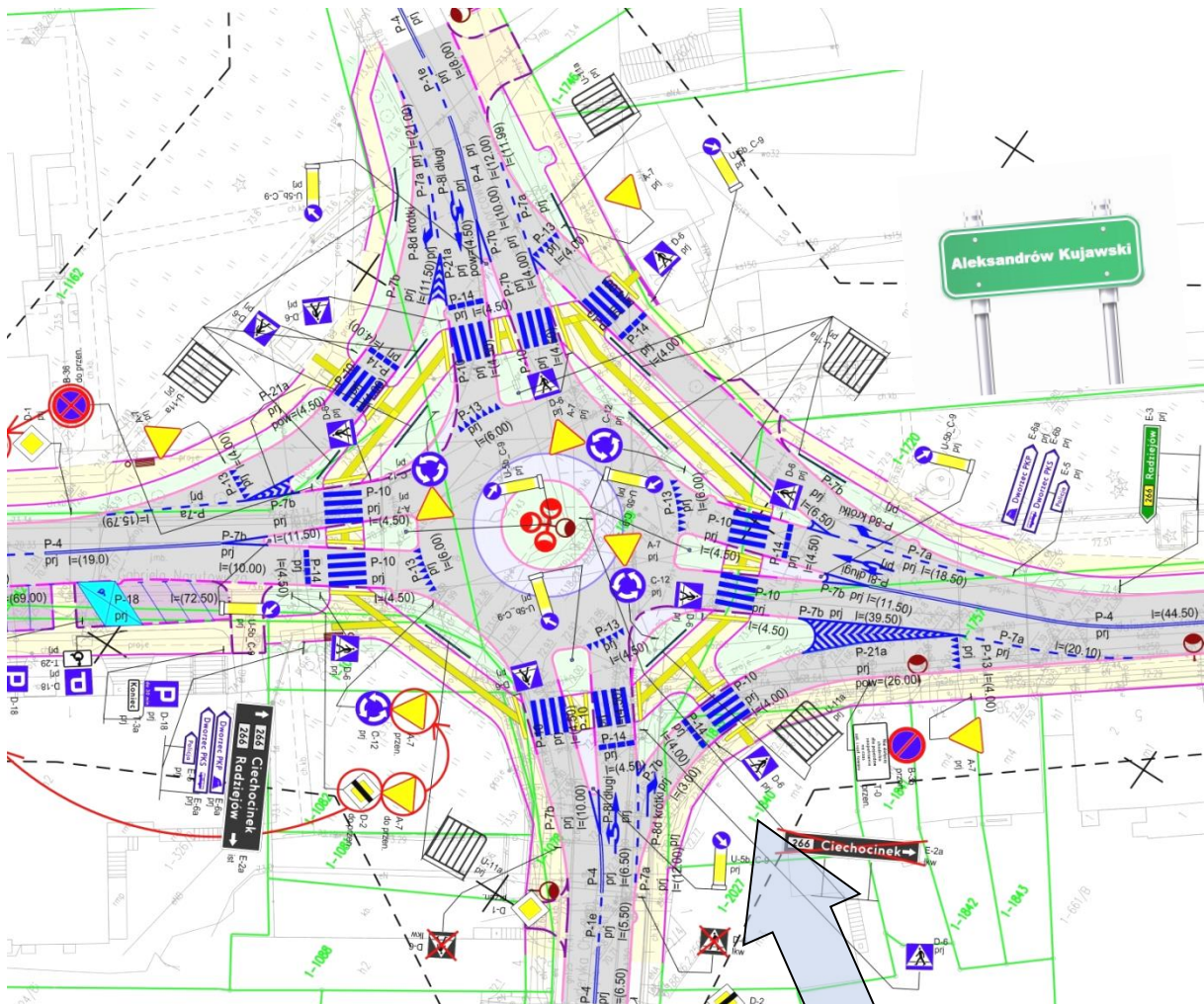


Ryc 2. Projekt SOR dla skrzyżowania DP 2632C z ul.: Chopina, Sikorskiego, Akacyjowa i Targowa w Aleksandrowie Kujawskim.

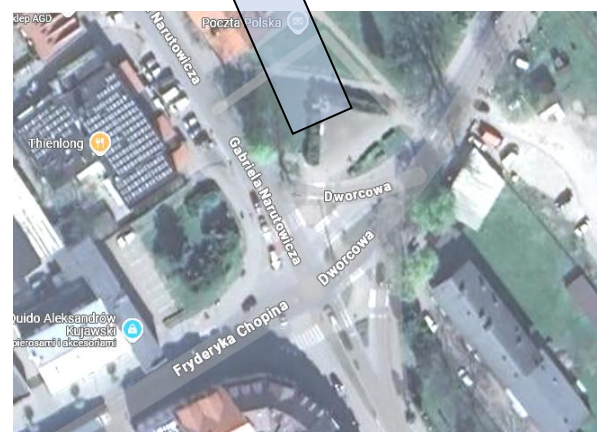


Ryc 2a. Obecny układ tego skrzyżowania.

VI.III PLANOWANE NA 2025 ROK WPROWADZENIE RUCHU OKRĘŻNEGO W ZWIĄZKU Z PLANOWANYM ZAKOŃCZENIEM INWESTYCJI PN.: „PRZEBUDOWA DROGI POWIATOWEJ NR 2633C UL. NARUTOWICZA W ALEKSANDROWIE KUJ. NA ODC. OD KM 0+000 DO KM 0+360 WRAZ Z BUDOWĄ SKRZYŻOWANIA TYPU OKRĘŻNEGO W OBREBIE SKRZYŻOWANIA ULIC: CHOPINA, DWORCOWA, SŁOWACKIEGO, NARUTOWICZA – ETAP I OD KM 0+000 DO KM 0+330”.

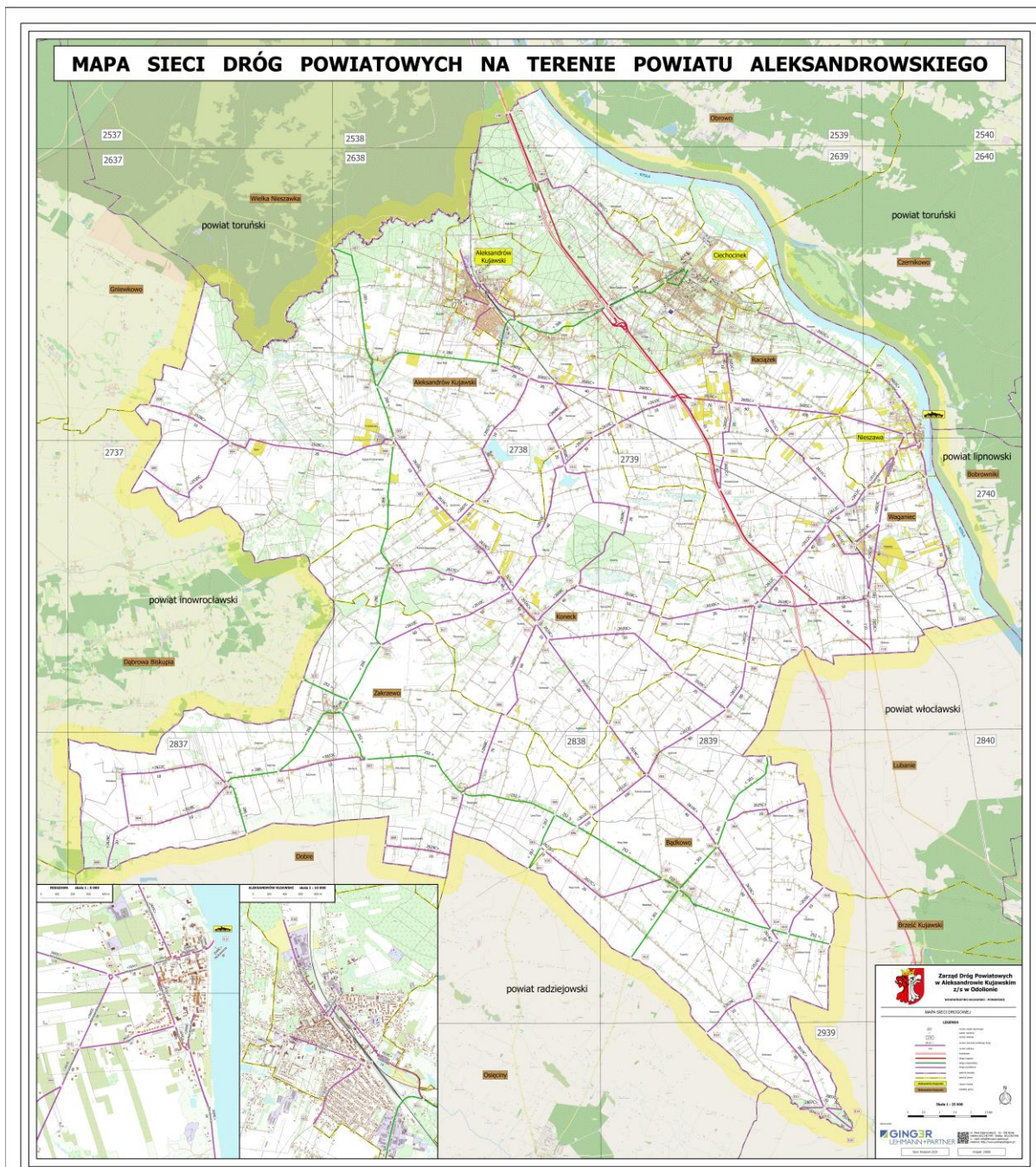


Ryc 3. Projekt stałej organizacji ruchu na budowanym w Aleksandrowie Kujawskim rondzie – skrzyżowanie ulic: Słowackiego, Dworcowa, Narutowicza, Chopina.



Ryc 3a. Obecny układ tego skrzyżowania.

VII. MAPA SIECI DRÓG POWIATOWYCH



Mapa 1. Mapa sieci dróg powiatowych, źródło: www.zdpodolion.rbip.mojregion.info

VIII. PODSUMOWANIE

Mimo, że w latach 2018-2024 przebudowano i wyremontowano 47,73 km dróg powiatowych za kwotę 57.980.010,77 zł, co stanowi 23,68% wszystkich dróg w liczącej 201,56 km powiatowej sieci drogowej, to nadal w sieci pozostają odcinki dróg w złym, a miejscowo w bardzo złym stanie technicznym. Wykonywane w ramach bieżącego utrzymania przez pracowników ZDP remonty cząstkowe, przynoszą tylko tymczasową poprawę na naprawianych odcinkach, tj. niwelują wykruszenia poboczy, wypełniają ubytki w nawierzchni, zapewniając tym samym bezpieczeństwo i przejezdność. Należy pamiętać, że bez pełnoskalowych remontów i przebudów nie osiągnie się długotrwałej poprawy stanu technicznego zniszczonych latami eksploatacji i zbudowanych na słabych podbudowach dróg. Wobec powyższego, istnieje potrzeba sukcesywnego opracowywania dokumentacji projektowo-kosztorysowych, a w ślad za tym wykonywania kolejnych remontów i przebudów wskazanych w niniejszym dokumencie odcinków dróg powiatowych, zarówno w roku 2025 i w latach kolejnych.

Działania utrzymaniowe i remonty cząstkowe wykonywane w 2024 roku przez pracowników służby liniowej ZDP (konserwatorów dróg) będą kontynuowane w roku 2025. Ich realizacja będzie oparta o pracę maszyn, w szczególności remontera drogowego *Strassmayr* STP 1008/4000 (na zdjęciu), którym od 2023 roku dysponuje tutaj. Jednostka. Konserwatorzy dróg będą wykonywać również naprawy doraźne przy użyciu masy asfaltowej, tzw. metodą na zimno.



Powiatowy pas drogowy jest i będzie w 2025 roku regularnie monitorowany i sprawdzany przez pracowników ZDP podczas objazdów dróg pod kątem zagrożeń dla ruchu drogowego, braków w oznakowaniu pionowym i poziomym, ubytków, przełomów, prawidłowości odwodnienia, widoczności na skrzyżowaniach i przejazdach kolejowych oraz wszystkich innych elementów mających bezpośredni lub pośredni wpływ na bezpieczeństwo i komfort jazdy.


DYREKTOR
Zarządu Dróg Powiatowych
w Aleksandrowie Kujawskim
Marcin Styc